



4 bis rue Jules Favre  
B.P. 41028  
37010 TOURS cedex 1  
Tél. : 02 47 47 20 45  
Fax : 02 47 66 41 54

**OBSERVATOIRE  
DE L'ECONOMIE  
ET DES TERRITOIRES  
DE TOURAINE**

**Juin 2011**

## SOMMAIRE

<b><u>1 - PRESENTATION DE L'OBSERVATOIRE DE L'ECONOMIE ET DES TERRITOIRES DE TOURAINE</u></b> .....	3
1-1-La structure : le multi-partenariat autour d'un système d'information partagé ..	3
1-2-Domains de compétences .....	3
1-3-La liste des organismes associés .....	4
1-4-Le schéma d'organisation des instances délibératives.....	6
1-5-Les moyens humains .....	7
<b><u>2 - LES OUTILS ET LES COMPETENCES</u></b> .....	9
2-1-La base de données BASILE 4D .....	9
2-2-Le réseau BASILE-EXTRANET .....	9
2-3-Le réseau TOURAINE-INTERNATIONAL .....	9
2-4-Le site : <a href="http://www.economie-touraine.com">www.economie-touraine.com</a> .....	9
<b><u>3 - LISTE DES FICHIERS GERES DANS « BASILE 4D »</u></b> .....	10
<b><u>4 - LISTE DES BASES STATISTIQUES GERES DANS « BASILE 4D »</u></b> .....	12
<b><u>5- BASE CARTOGRAPHIQUE ASSOCIEE AUX FICHIERS DE BASILE SOUS MAP INFO</u></b> .....	13
<b><u>6 - LISTE DES PRINCIPALES ANALYSES ET ETUDES REALISEES PAR L'OE2T</u></b> ..	14

## I- PRESENTATION DE L'OBSERVATOIRE DE L'ECONOMIE ET DES TERRITOIRES DE TOURAINE

### 1-1-La structure : le multi-partenariat autour d'un système d'information partagé

L'Observatoire de l'Economie et des Territoires de Touraine (OE2T) a été créé le 2 mai 1991 avec la mission de mettre en place un dispositif technique apte à fournir des données et à réaliser des analyses objectives et pertinentes relatives au territoire de l'Indre et Loire, dans le but d'éclairer les décisions des acteurs locaux en matière de développement local, et d'en mesurer les effets.

Créé dès l'origine sur la mutualisation des moyens et la mise en réseau des organismes acteurs du développement local, l'OE2T est une association loi de 1901. Elle est administrée principalement par trois membres de droit, la Chambre de Commerce et d'Industrie de Touraine, le Conseil général d'Indre et Loire et la Communauté d'Agglomération Tour(s)plus.

Elle regroupe également une cinquantaine de membres partenaires techniques et membres adhérents.

### 1-2-Domains de compétences

#### Le champ géographique :

L'Indre et Loire dans toutes ses composantes géographiques, communales et supra-communales.

#### Les compétences techniques :

L'Observatoire est fondé sur un partenariat institutionnel, socioprofessionnel et territorial, permettant un travail en réseau de l'ensemble des acteurs concernés par le développement local et l'aménagement du territoire de la Touraine.

Il intervient dans les domaines suivants :

- Création et gestion de systèmes d'information sur le territoire d'Indre et Loire (bases de données, fichiers, enquêtes, etc.), avec une approche pluridisciplinaire (économie, social, équipements, infrastructures, etc.) ;
- Analyses et études ;
- Cartographie, géo localisation ;
- Diffusion de l'information relative au territoire d'Indre et Loire auprès de divers publics ;
- Conseil et formation en : création de systèmes d'information territoriale ; connaissance, mobilisation et bon usage des sources d'informations territoriales ; méthodologie des diagnostics territoriaux.

### **1-3-La liste des organismes associés**

#### **LES MEMBRES DE DROIT** (partenaires financiers) :

- Chambre de Commerce et d'Industrie de Touraine
- Conseil général d'Indre et Loire
- Communauté d'Agglomération Tour(s)plus

#### **LES PARTENAIRES TECHNIQUES :**

*La qualité de partenaire technique de l'Observatoire de l'Economie et des Territoires de Touraine est fondée sur l'échange de données. Elle est réservée aux organismes et institutions à caractère public. Elle s'acquiert par convention, agréée par le Conseil d'Administration. Cette convention définit les engagements mutuels d'échanges et d'usage des données :*

##### ➤ **Les services de l'Etat :**

*(en convention sous signature de M. le Préfet et de M. le Trésorier Payeur Général pour les services relevant de l'Economie et des Finances)*

- Direction Départementale de la cohésion sociale d'Indre et Loire (DDCS 37)
- Direction Départementale de la Protection des populations d'Indre et Loire (DDPP 37)
- Direction Départementale des Territoires d'Indre et Loire (DDT 37)
- Direction Régionale de l'environnement, de l'aménagement et du logement - Unité territoriale de l'Indre et Loire (DREAL)
- Direction Régionale des Entreprises, de la Concurrence, de la Consommation, du Travail et de l'Emploi - Unité territoriale de l'Indre et Loire (DIRECCTE)
- Inspection Académique d'Orléans-Tours
- Préfecture d'Indre et Loire
- Service Départemental de l'Architecture et du Patrimoine
- Services des Douanes de Tours
- Trésorerie Générale d'Indre et Loire

*(en convention directe avec l'OE2T)*

- Direction des Services Fiscaux d'Indre et Loire
- Groupement de Gendarmerie Départementale d'Indre et Loire

##### ➤ **Des organismes de développement économique :**

- Agence d'Urbanisme de l'Agglomération de Tours
- Comité Départemental du Tourisme
- Observatoire de l'Economie et des Territoires de Loir et Cher

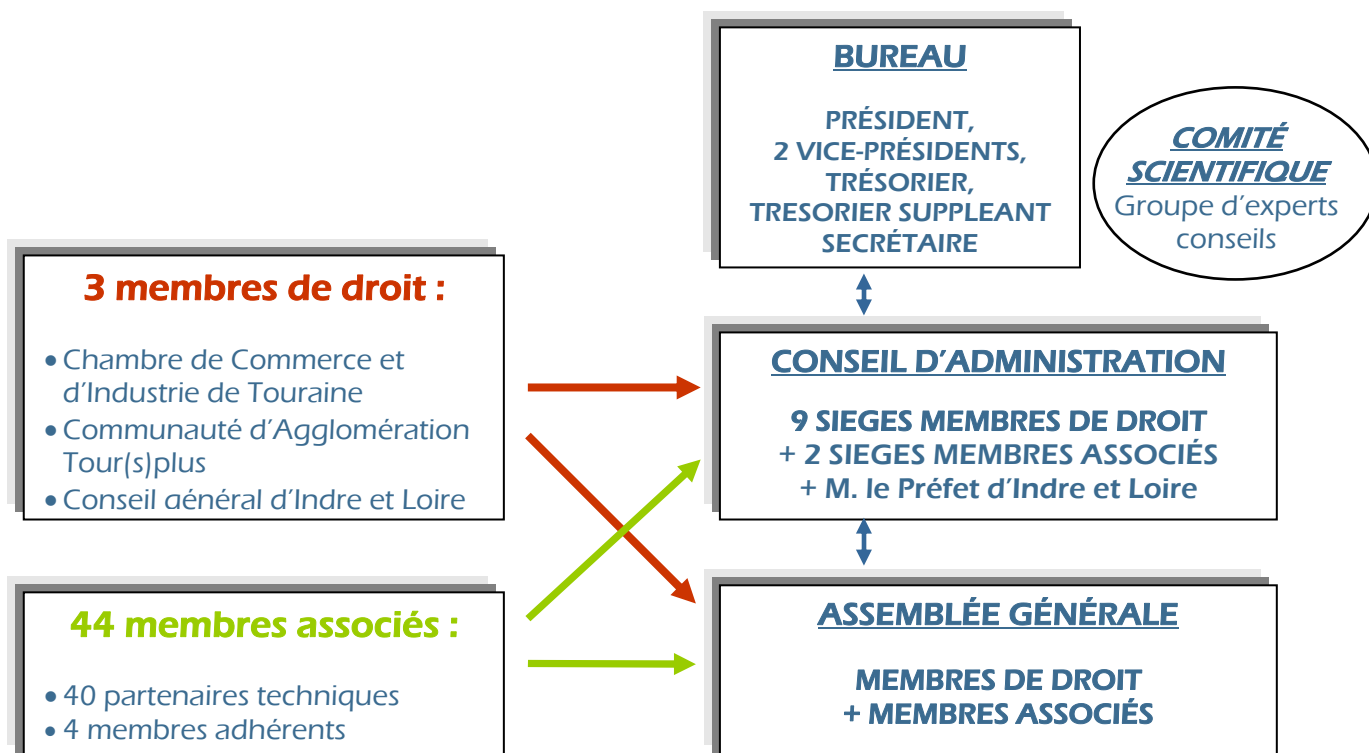
- **Des organismes et regroupements socio-professionnels :**
  - Cavités 37
  - C.G.A. 37
  - Chambre d'Agriculture d'Indre et Loire
  - Chambre de Métiers et de l'Artisanat d'Indre et Loire
  - Comité Départemental de la Randonnée Pédestre d'Indre et Loire
  - Fédération Bancaire Française
  - Fédération Départementale du Bâtiment et des Travaux Publics
  - FNAIM
  - Gîtes de France de Touraine
  - InterLoire
  - MEDEF Touraine
  - U.D.O.T.S.I.
  - U.I.M.M. Touraine
  
- **Des organismes sociaux et paritaires :**
  - Pôle emploi Indre et Loire
  - Pôle emploi Centre
  - Caisse d'Allocations Familiales d'Indre et Loire
  - Mutualité Sociale Agricole
  - U.R.S.S.A.F.
  
- **Des institutions et établissements publics :**
  - Association des Maires d'Indre et Loire
  - Banque de France – succursale de Tours
  - INRA
  - Institut de Touraine
  - S.N.C.F.
  - Université François Rabelais
  
- **Une Société d'Economie Mixte (SEM) :**
  - Tours Evénements

#### **LES MEMBRES ADHERENTS :**

*La qualité de membre adhérent l'Observatoire de l'Economie et des Territoires de Touraine est réservée aux organismes et institutions à caractère public. Elle s'acquiert après accord du Conseil d'Administration. Une cotisation annuelle ouvre l'accès au réseau BASILE EXTRANET et aux services de l'Observatoire définis par convention.*

- **Syndicats Mixtes de Pays :**
  - Syndicat Mixte du Chinonais
  - Syndicat Mixte du Pays Touraine côté Sud
  - Syndicat Mixte du Pays Loire Nature
  - Syndicat Mixte du Pays Loire Touraine (dont Syndicat mixte des communautés de l'Amboisie, du Blémois et du Castelrenaudais)

## 1-4-Le Schéma d'organisation des instances délibératives



### La composition du Conseil d'Administration de l'Observatoire de l'Economie et des Territoires de Touraine

#### 3 administrateurs représentant la Communauté d'Agglomération Tour(s)plus :

- Monsieur Christian GATARD, **Vice-Président**
- Monsieur Alain GOUDEAU,
- Monsieur Bertrand RITOURET, **Secrétaire**

#### 3 administrateurs représentant le Conseil Général d'Indre et Loire :

- Monsieur Serge BABARY,
- Madame Martine CHAIGNEAU
- Monsieur Claude-Pierre CHAUVEAU, **Président**

#### 3 administrateurs représentant la Chambre de Commerce et d'Industrie de Touraine :

- Monsieur Yves MASSOT, **Vice-Président**
- Monsieur Roger MAHOUDEAU,
- Monsieur Didier SORNAIS,

#### 2 administrateurs représentant les partenaires techniques associés :

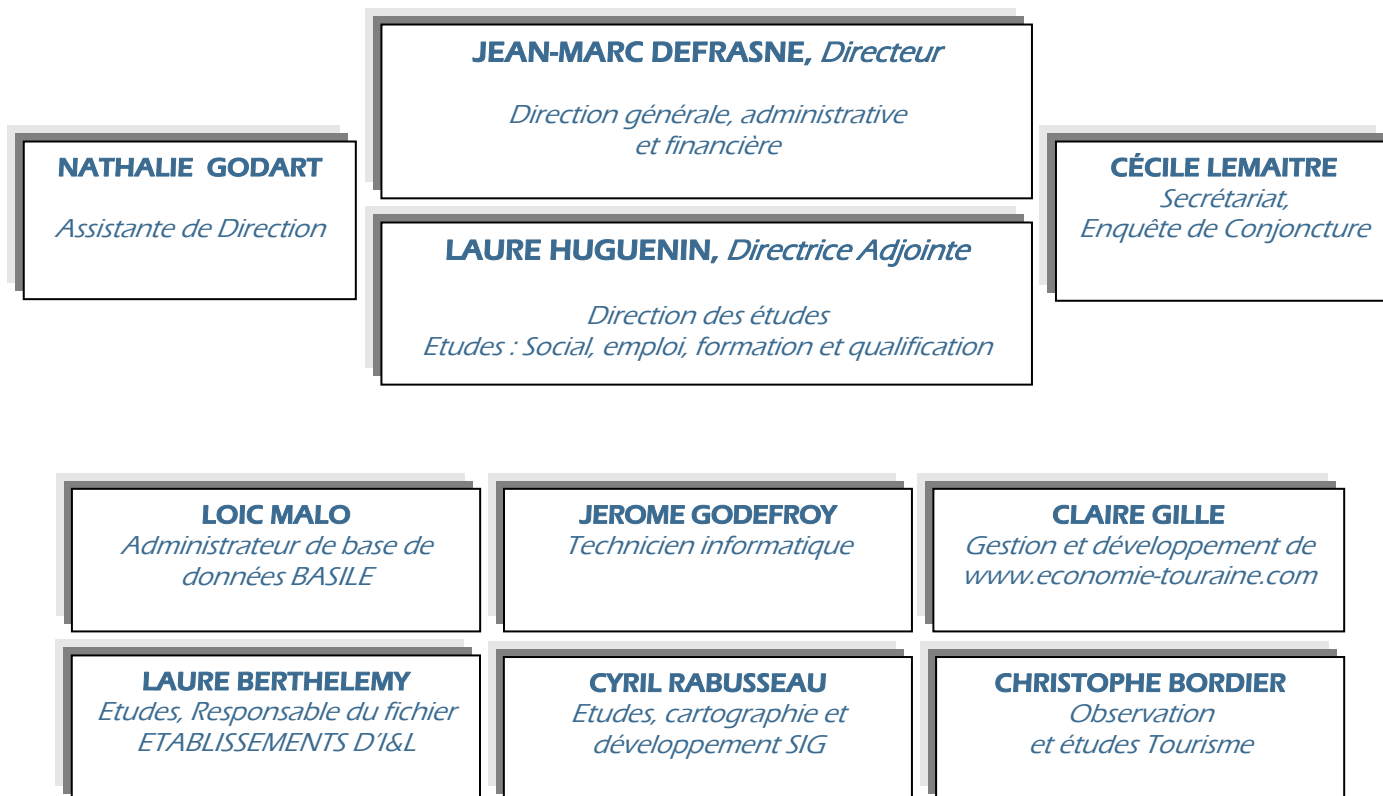
- Chambre de Métiers et de l'Artisanat d'Indre et Loire : Monsieur Thierry BASTARD, **Trésorier**
- Association des Maires d'Indre et Loire : Monsieur Hubert DE LA CRUZ, **Trésorier suppléant**

#### Invités permanents :

- Monsieur le Préfet d'Indre et Loire
- Monsieur le Directeur Général de la Chambre de Commerce et d'Industrie de Touraine
- Monsieur le Directeur Général des Services Départementaux (Conseil Général)
- Monsieur le Directeur Général de Tour(s)plus

## 1-5-Les moyens humains :

### Une équipe pluridisciplinaire de 10 personnes :



**LES OUTILS  
ET  
LES COMPÉTENCES**

## II- LES OUTILS ET LES COMPETENCES

### 2-1-Le système d'information BASILE 4D

#### **Ensemble composé :**

- d'un fichier d'entreprises et d'établissements privés et publics ;
- de fichiers d'équipements privés et publics ;
- de bases de données statistiques communales thématiques  
(Cf : *liste des fichiers et bases statistiques page 10*)

Ces fichiers et bases de données sont intégrés dans un système unique de gestion, et reliés à des Systèmes d'Informations Géographiques : MapInfo, DynMap (géolocalisation).

⇒ **Permet des exploitations et des analyses avec croisement des différents fichiers (approche multicritères) et représentations cartographiques,**

⇒ Ceci : 

- avec des données actualisées en permanence
- dans des délais très brefs
- à un niveau géographique très fin

### 2-2-Le réseau BASILE-EXTRANET

Ouvert en juin 2001, le réseau permet aux organismes associés à l'Observatoire un accès direct, avec code d'accès, à une grande partie des informations de BASILE 4D. Ces données sont disponibles au niveau de chacune des 277 communes du département, avec possibilité d'exploitation sur des aires géographiques supra communales. Les thèmes abordés ouvrent sur des statistiques comparées, des listes et fiches d'établissements ou des cartographies spécifiques : par exemple, démographie, logement, niveau de vie, enseignement, social, santé, zones d'activités (fichier FIPARC), principaux employeurs, établissements à capitaux étrangers, établissements commerciaux (fichier COMMET), grands projets. Ces informations sont disponibles en téléchargement au format PDF ou TXT (pour exploitation sous Excel).

### 2-3-Le réseau TOURAINE-INTERNATIONAL

Créé en 2005 et ouvert en mars 2006, le réseau touraine-international.net regroupe une vingtaine d'organismes départementaux qui développent des relations à l'International dans les domaines de l'économie, de la recherche, de la formation, du tourisme et de la culture. Ces organismes partagent, en accès réservé, un fichier des contacts opérationnels dont ils disposent à l'étranger, ainsi qu'un agenda des manifestations et événements dont ils ont l'initiative. Le fichier des établissements d'Indre et Loire qui travaillent à l'international complète le dispositif. *(En sommeil depuis novembre 2008).*

### 2-4-Le site : [www.economie-touraine.com](http://www.economie-touraine.com)

Créé et géré par l'Observatoire pour le compte de ses principaux partenaires, c'est un site d'information sur l'économie tourangelle et un site portail sur les services des institutions qui ont en charge le développement des activités locales et l'aménagement du territoire.

### III - LISTE DES FICHIERS GERES DANS « BASILE 4D »

#### ❖ Fichier des établissements d'Indre et Loire :

Fichier des établissements privés et publics d'Indre et Loire présentant au moins un des critères suivants :

- Etablissements ayant une surface de vente en I&L par commune,
- Etablissements privés et publics implantés en zone d'activité,
- Etablissements principaux employeurs privés et publics :
  - Exhaustivité des 10 salariés et plus : communes de moins de 7000 habitants (265 communes),
  - Exhaustivité des 50 salariés et plus : communes de 7000 habitants et plus (12 communes sur les 277 du département).
- Etablissements à capitaux étrangers,
- Etablissements ayant une activité à l'international,
- Etablissements appartenant à une des filières suivies par l'OE2T.

#### ❖ Observation des mutations économiques :

Module spécifique lié au fichier des établissements, composé de 3 types de données :

- Descriptions du groupe si l'établissement est filiale ;
- Description de l'établissement et éventuellement sa position dans le groupe ;
- Fichier des évènements relatifs au groupe et à l'établissement.

#### ❖ FIPARC (Zones d'activités) :

Suivi de toutes les zones d'activités du département (190 sites) :

- Superficies, équipements, données techniques  
*En cours : gestion informatique parcellaire des sites d'activités de la zone urbaine de Tours (partenariat avec l'Agence d'Urbanisme)*

#### ❖ Fichier des marchés hebdomadaires d'Indre et Loire par commune

#### ❖ Fichier des équipements touristiques :

- Patrimoine
- Hébergement (Hôtels, Campings, Gîtes/meublés, Chambres chez l'habitant, Résidences et hébergements collectifs)

#### ❖ Fichiers des équipements : Environnement

- Liste des déchetteries et plates-formes déchets verts
- Stations d'épuration
- Zonages environnementaux de l'Union Européenne (ZNIEFF, Natura 2000 etc.)

## ❖ Fichier des services à la population :

- Administratif
  - Centres des impôts / TPG
  
- Culture-loisirs
  - Bibliothèques
  - Centres de loisirs sans hébergement
  - Contrats Temps Libre CAF
  
- Emploi
  - Agences locales ANPE, Points d'accueil
  - Missions locales, PAIO, Espaces Jeunes, Points accueil jeunes
  - Agences d'intérim
  - Associations et chantiers d'insertion
  
- Enfance
  - Structures d'accueil petite enfance : type et capacité
  - Assistantes maternelles : nombre et capacité
  - Relais Assistantes Maternelles (R.A.M.)
  - Consultations pédiatrie préventive
  - Contrats Enfance CAF
  
- Enseignement-formation
  - Etablissements scolaires élémentaires et secondaires (publics et privés)
  - Centres d'apprentissage
  - GRETA et centres AFPA
  
- Jeunesse
  - Associations de jeunes et d'Education populaire, Services jeunesse des collectivités territoriales
  
- Personnes âgées
  - Accueil des personnes âgées (par type de structures d'accueil)
  - Associations d'aide à domicile
  
- Personnes handicapées
  - Liste des structures d'accueil pour adultes ou enfants handicapés
  
- Santé
  - Points sécu, Points accueil
  - Permanences administratives MSA
  - Permanences administratives CAF
  - Praticiens (comptage) : médecins généralistes, spécialistes, dentistes, infirmiers, kinésithérapeutes
  - Pharmacies et laboratoires
  - Etablissements hospitaliers
  
- Sécurité
  - Implantation des Gendarmeries
  - Implantation des Centre de secours – Pompiers

#### ❖ Fichier des services à la population (Suite) :

- Energie
  - Agences EDF-GDF
- Sports
  - Liste des équipements sportifs et de loisirs en 2002
- Communication et T.I.C.
  - Couverture haut débit
  - Lieux d'accueil pour l'accès internet (cyber cafés, bibliothèques, postes, ...)
  - Agences commerciales France Télécom
  - Couverture téléphonie mobile
  - Implantation de la poste : bureaux, agences, points poste
- Transports
  - Ligne de bus (fil vert, fil bleu)
  - Lignes SNCF (gare, point d'arrêt, ...)
  - Transports scolaires
  - Taxis
- Vie sociale
  - Territoires de vie sociale du Conseil général, lieux d'accueil et permanences sociales
- Structure Intercommunalité à vocation économique et développement local

## IV - LISTE DES BASES STATISTIQUES GERÉES DANS « BASILE 4D »

#### ❖ Artisanat :

- Nombre d'établissements par secteur d'activité et par âge.

#### ❖ Logement :

- Le parc de logement
- Le parc locatif social
- La construction neuve

#### ❖ Démographie :

- Recensement Général de la Population 1990 (âges, CSP, sexe)
- Recensement Général de la Population 1999 (âges, CSP, sexe)
- Nouveau recensement de la population 2006
- Mouvements naturels de population depuis 1990
- Migrations alternantes domicile-travail entre les communes d'Indre et Loire et les autres communes de France entière (par sexe, âge, et mode de transport) en 2006

❖ **Revenus des ménages :**

- Nombre de foyers fiscaux,
- Revenu moyen déclaré,
- Revenu moyen imposé,
- Impôt moyen payé,
- Revenu moyen non imposé,
- Somme des traitements, salaires, retraites et pensions

❖ **Finances et fiscalité des communes :**

- Taux de taxe locale d'équipement
- Taux de taxe professionnelle
- Taux de taxe d'habitation
- Taux de taxe foncier bâti
- Taux de taxe foncier non bâti
- Montant du budget communal
- Population fiscale
- Potentiel fiscal
- Dette moyenne par habitant

❖ **Emplois :**

- Total au lieu de travail, salariés et non salariés, temps complet ou partiel, sexe
- Emplois salariés et établissements privés employeurs par secteur
- Nombre de demandeurs d'emploi par commune – catégorie 1 (*demandeurs d'emploi, immédiatement disponibles, inscrits en fin de mois, n'ayant pas travaillé 78 heures au cours du mois*)

**V- BASE CARTOGRAPHIQUE ASSOCIEE AUX FICHIERS DE BASILE SOUS MAP INFO**

❖ **La Touraine en cartes :**

Thèmes principaux :

- Territoires
- Zones d'Activités
- Logement et construction neuve
- Agriculture - Commerce - Services - Industrie - Construction et BTP - Tourisme - Artisanat
- Population - Niveau de vie
- Emploi et qualification
- Finances locales
- Enseignement
- Recherche
- Sports et Loisirs
- Action Sociale et Santé

**VI - LISTE DES PRINCIPALES ANALYSES ET ETUDES REALISEES :**
**Etudes et analyses les plus récentes (2011-2008)**

Titre	Date
Evolution du marché du logement ancien et neuf (année en cours N et perspective N+1)	Dernière mise à jour : <b>Mai 2011</b>
L'économie sociale et solidaire en Indre et Loire	<b>Avril 2011</b>
L'immobilier d'entreprise 2010 en Indre et Loire (étude annuelle depuis 1999)	Dernière mise à jour : <b>mars 2011</b>
Bilan de saison touristique en 2010 en Indre et Loire	Dernière mise à jour : <b>janvier 2011</b>
Le tourisme en Indre et Loire (Synthèse de 4 pages)	<b>Octobre 2010</b>
Evaluation des journées "jours de Loire" 2010 ( <i>analyse des questionnaires collectés auprès des participants à la manifestation sur l'Île de la métairie à La Ville aux Dames</i> )	<b>Octobre 2010</b>
Services à la personne en Indre et Loire – Bilan 2009	<b>Juillet 2010</b>
Diagnostic territorial réalisé sur des territoires spécifiques : - Val d'Amboise-Deux rives et - Pays du chinonais	<b>Juillet 2010</b>
Regard sur l'industrie de la Touraine (étude annuelle depuis 1996)	Dernière mise à jour : <b>Juin 2010</b>
Modalités de livraison des commerces situés sur le tracé du Tramway	<b>Juin 2010</b>
Tableau de bord des collègues (Document annuel)	Dernière mise à jour : <b>Avril 2010</b>
La fréquentation des offices de tourisme d'Indre et Loire en 2009	Dernière mise à jour : <b>Mars 2010</b>
Diagnostic territorial – analyse et cartographie : social, économie, environnement <i>Document de travail et synthèse</i>	<b>Janvier 2010</b>
Le pôle urbain de Tours face au marché du tourisme d'affaires	<b>Décembre 2009</b>
La filière de l'ameublement en Indre et Loire	<b>Novembre 2009</b>
Diagnostic territorial – analyse et cartographie : social, économie, environnement <i>Document de travail et synthèse</i>	<b>Juin 2009</b>
Chiffres clés de la création et de la reprise d'entreprises en Indre et Loire (étude annuelle depuis 2003)	Dernière mise à jour : <b>Mai 2009</b>
Tourisme vitivinicole (fréquentation des caves touristiques en 2008)	<b>Mai 2009</b>
Élément pour analyse du portrait socio-économique du département (Démographie, Emploi, Revenu, Mobilité) – <i>Documents de travail</i>	<b>Mars 2009</b>
Filière beauté-santé-bien être en Touraine	Dernière mise à jour : <b>Décembre 2008</b>
Typologie des passagers et retombées économiques de la ligne Londres-Tours	<b>Novembre 2008</b>
La filière agroalimentaire en Indre et Loire	<b>Octobre 2008</b>
Fréquentation des hébergements touristiques (Campings, hôtel et gîtes de France en centrale de réservation). La place de la Touraine dans le tourisme régional et national	<b>Août 2008</b>
La saisonnalité en Touraine	<b>Aout 2008</b>
Les gisements de déchets industriels banals (DIB) en Indre et Loire en 2006, pour le Plan Départemental d'Élimination des Déchets	<b>Juin 2008</b>
État des lieux de l'emploi dans le Pays Touraine Côté Sud - Maison de l'emploi	<b>Juin 2008</b>
25 000 entreprises au cœur de la dynamique tourangelle (OE2T-URSSAF)	<b>Mai 2008</b>
Le secteur de la construction en Indre et Loire	<b>Mars 2008</b>
Inventaire des laboratoires de recherche publique et compétences ouvertes aux entreprises	<b>Janvier 2008</b>
Regard sur les cantons d'Indre et Loire - monographies économiques et sociales par canton (30 études) -	<i>Actualisation Permanente</i>
Regard sur les pays d'I&L - monographies économiques et sociales par canton (5 études) -	<i>Actualisation Permanente</i>

## Conjoncture

Titre	Date
Bilan de conjoncture mensuel - Ecoscopie 37- (10 n° par an depuis 1991)	<b>N°204</b>
Tableau de bord trimestriel des Maisons de l'Emploi (4 n° par an) (Maison de l'emploi Touraine Côté Sud et Maison de l'emploi du chinonais)	Dernier numéro : <b>Décembre 2010</b>
Bilan annuel de conjoncture - Numéro spécial Ecoscopie 37 en partenariat avec l'URSSAF (Pour info : Bilan annuel de conjoncture - spécial Emploi - Mars 2006)	<b>Mars 2011</b> (annuel depuis 2005)
Bilan de conjoncture semestriel	<b>Depuis 1999</b>
Sondage Express Industrie – Rapport d'enquête trimestrielle	<b>Depuis 1991</b>

## Etudes antérieures à 2008 (par thème et date)

1 - Aménagement du territoire	
Titre	Date
Regard sur l'industrie de la communauté d'agglomération de Tour(s)plus	<b>mars 2007</b>
L'environnement socio-économique et l'évolution du commerce de Joué les Tours	<b>Juin 2006</b>
L'industrie dans le Schéma de COhérence Territoriale de l'agglomération de Tours	<b>Juin 2006</b>
Gisement déchets ménagers et assimilés en 2004 en Indre et Loire -Rapport du Plan départemental	<b>Décembre 2005 -</b> Décembre 2002
Diagnostic de l'activité économique du PLU de la Ville de Tours	<b>Septembre 2005</b>
Recensement des services à la population (atlas cartographique)	<b>Juin 2005</b>
Analyse socio-démographique	<b>Mars 2005</b>
Travaux préparatoires au Schéma de Développement Commercial	<b>Décembre 2004</b>
Les implantations d'Ets dans les quartiers du contrat de ville de l'Agglo. tourangelle	<b>Juillet 2004</b>
Analyse socio-économique (population, revenus et emplois) des territoires d'I&L	<b>Septembre 2004</b>
Etude sur les Zones d'activités du département par communauté de communes	<b>Juillet 2004 - Août 2003</b>
Diagnostic territorial sur la Communauté de Communes de Ste Maure de Touraine	<b>Juin 2004</b>
Diagnostic préparatoire au FISAC d'Esves sur Indre	<b>Mars 2004</b>
Diagnostic territorial préparatoire aux travaux des commissions du SCOT d'Amboise-Bléré-Château-Renault	<b>Février 2004</b>
Mise en place et réflexion autour du projet d'atlas informatisé des zones d'activités	<b>Mai 2003</b> et actualisation permanente
L'embranchement fer des zones d'activités en Indre et Loire (en collaboration avec l'ADT)	<b>Mai 2003</b>
Les zones d'activités d'Indre et Loire : état des lieux, approches territoriales et sectorielles	<b>Avril 2003 - Mai 2002 -</b> Nov. 1999 – Nov.1993
Diagnostic Population et Emploi sur la C.A. de Tour(s)plus	<b>Novembre 2002</b>
Indicateurs sociaux des cantons d'Indre et Loire	<b>Mars 2002 -</b> Déc. 2001 - Avril 1999 – Oct. 1997
Les déchets industriels banals en Touraine, pratique des entreprises et prestataires - Rapport du Plan Départemental	<b>Septembre 2001</b>
L'offre, la demande et l'usage des services publics dans les quartiers en difficultés dans l'agglomération de Tours	<b>Mars 1999</b>
Analyses socio-économiques des Pays préparatoires aux futurs contrat de Pays Régionaux : Pays du Lochois	<b>Octobre 1998</b>
Données socio-économiques et habitat par communes, cantons et territoires	<b>1998</b>
Repères économiques : Touraine 2001 - "Réflexion "Conseil Général 2001"	<b>1998</b>
Analyses socio-économiques des Pays préparatoires aux futurs contrat de Pays Régionaux : Pays du Chinonais	<b>Septembre 1997</b>
Analyses socio-économiques des Pays préparatoires aux futurs contrat de Pays Régionaux : Pays du Nord-Est	<b>Juin 1997</b>
Analyses socio-économiques des Pays préparatoires aux futurs contrat de Pays Régionaux : Pays du Nord-Ouest	<b>Mars 1997</b>
Schéma départemental d'amélioration et d'organisation des services publics	<b>Décembre 1996</b>

<b>1 - Aménagement du territoire (suite)</b>	
Titre	Date
Etude diagnostic sur l'économie du Chinonais (préfiguration de "Pays")	<b>Juin 1996</b>
Dossier de candidature et programme d'actions des zones éligibles aux fonds européens (5bCEE)	<b>Année 1993/1994</b>
Préparation du XI <sup>e</sup> plan	<b>Année 1992/1993</b>
Schéma départemental d'Intercommunalité	<b>Année 1993</b>
Schéma départemental des Services Publics en milieu rural	<b>Année 1993</b>
Etudes zones d'équilibre et de développement économique de l'Indre et Loire hors agglomération de Tours	<b>Septembre 1992</b>
Données socio-économiques de la zone CRIL d'Azay le Rideau	<b>Février 1992</b>

<b>2 - Economie générale</b>	
Titre	Date
Le devenir des créations et reprises d'entreprises en Indre et Loire après 3 années d'activité ( <i>Suite étude : Portraits croisés des créateurs et repreneurs d'entreprise en Indre et Loire – avril 2004</i> )	<b>Novembre 2007</b>
L'innovation dans les entreprises tourangelles perçue au travers de l'Aide Tourangelle à l'Innovation (ATI)	<b>Novembre 2006</b>
La mobilité géographique des établissements (2000/2005) : Pourquoi et comment les entreprises déménagent sans quitter l'Indre et Loire ?	<b>Septembre 2006</b>
L'environnement socio-économique et l'évolution du commerce de Joué les Tours	<b>Juin 2006</b>
Analyse des liquidations judiciaires d'établissements en 2004 et 2005 en Indre et Loire	<b>Avril 2006</b>
La démographie des entreprises en Indre et Loire	<b>Nov. 2005 - Oct. 2003 - Déc. 2001 - Déc. 99 - Juil. 97 - Sept. 96 -Sept. 95</b>
Les bases de la taxe professionnelle en Touraine	Dernière mise à jour : <b>Août 2004</b> étude annuelle depuis 1996
Portraits croisés des créateurs et repreneurs d'entreprise en Indre et Loire	<b>Avril 2004</b>
Les transferts d'établissements à l'intérieur du département d'Indre et Loire 1997-2002	<b>Octobre 2002</b>
L'année 1999 en Indre et Loire : bilan conjoncturel dans le contexte des années 1990	<b>Mars 2000</b>
L'économie tourangelle, situation actuelle et perspectives de développement	<b>Mars 1999</b>
Suivi des visites d'entreprises réalisées par le Réseau d'Action Economique d'Indre et Loire	<b>Juin 1997</b>
Etude sur la reprise d'entreprises en Indre et Loire	<b>Septembre 1996</b>
Evolution des familles professionnelles entre 82 et 90 en Indre et Loire	<b>Mai 1993</b>
La création d'entreprises dans l'aire du S.D.A.T.	<b>Mars 1992</b>
L'évasion des ordres de sous-traitance en Indre et Loire	<b>Septembre 1991</b>
Note sur la création d'entreprise	<b>Mai 1991</b>

<b>3 - Emploi - Formation</b>	
<b>Titre</b>	<b>Date</b>
Evolution de l'emploi salarié en Indre et Loire – Période 1997-2006 (4 pages)	<b>Août 2007</b>
Etat des lieux de l'emploi dans le Pays du Chinonais - Maison de l'emploi	<b>Juin 2007</b>
Tableau de bord emploi sur Tour(s)plus	<b>Décembre 2006</b>
Le profil d'emploi des jeunes en Touraine	<b>Décembre 2004</b>
Potentiels de départs en retraite sur le Pays du Chinonais	<b>Septembre 2003</b>
Données sur l'emploi et les activités de la zone d'emploi de Loches	<b>Mai 2003 - Janvier 1993</b>
La pyramide des âges des salariés en Indre et Loire	<b>Octobre 2002</b>
Les emplois de proximité en Indre et Loire	<b>Juin 1998 - Novembre 1996</b>
Enquête sur la carrière professionnelle des diplômés de l'Ecole Supérieure de Commerce de Tours	<b>Mars 1997</b>
L'évolution de l'emploi Cadre en Touraine entre 1991 et 1994	<b>1995</b>
Les emplois familiaux en Indre et Loire	<b>Avril 1994</b>
La structure des emplois en Indre et Loire en 1990	<b>Avril 1993</b>
Données sur la zone d'emploi d'Amboise	<b>Février 1993</b>
Données sur l'emploi à Montlouis sur Loire	<b>Décembre 1992</b>
Données sur la zone d'emploi de Tours	<b>Novembre 1992</b>
Données sur l'emploi et les activités de la zone CFI de Joué les Tours	<b>Juin 1992</b>
Données sur l'emploi et les activités de la zone d'emploi de Tours	<b>Janvier 1992</b>
Données sur l'emploi des femmes en Indre et Loire	<b>Janvier 1992</b>
La structure des emplois en Indre et Loire en 1989	<b>Octobre 1991</b>
Evolution de l'emploi salarié privé en Indre et Loire 1970-1990	<b>Septembre 1991</b>

<b>4 - Etudes sectorielles</b>	
<b>Titre</b>	<b>Date</b>
Le commerce de gros en Indre et Loire (Synthèse de 4 pages)	<b>Décembre 2007</b>
Filière transport-logistique en Touraine	Dernière mise à jour : <b>Octobre 2007</b>
Filière habitat en Indre et Loire	<b>Mai 2007</b>
La filière vitivinicole en Indre et Loire	<b>Juin 2006</b>
Analyse de la demande immobilière et foncière en Indre et Loire	<b>Mai 2006</b>
La filière des arts graphiques en Touraine	<b>Décembre 2004</b>
La filière éditique en Touraine	<b>Juillet 2004</b>
La filière nutraceutique et alicaments en Touraine	<b>Juin 2004</b>
3 Etudes sectorielles préparatoires au développement de filières de formation professionnelle : La restauration collective ; L'hygiène-propreté ; Les emplois familiaux	<b>Mars 2004</b>
Equipement en TIC (Technique de l'information et de la communication) des commerçants de la zone urbaine de Tours en 2002	<b>Septembre 2003</b>
La filière automobile en Touraine	<b>Septembre 2003</b>
La filière graphique en Touraine	<b>Décembre 2001</b>
Les industries de l'environnement en Touraine	<b>Septembre 2001</b>
Les centres d'appels en Touraine	<b>Août 2001 - Novembre 2000</b>
L'évolution du marché national et international des centres d'appels	<b>Août 2001</b>

<b>4 - Etudes sectorielles (suite)</b>	
La filière emballage en Indre et Loire	<b>Juin 2001</b>
L'équipement commercial de Tour(s) Plus	<b>Octobre 2000</b>
L'industrie de l'équipement de la maison en Touraine	<b>Mai 2000</b>
La recherche privée en Touraine	<b>Février 2000</b>
L'évolution du marché du logement ancien en Indre et Loire	<b>2000 - 1999 - 1998 - 1997 - 1996</b>
L'évolution des achats d'automobiles neuves en Indre et Loire	<b>2000 - 1999 - 1998 - 1997 - 1996</b>
La stratégie de développement des services dans l'agglomération tourangelle et à Saint Pierre des Corps (étude spécifique pour la ville de Saint Pierre des Corps)	<b>Octobre 1999</b>
L'industrie du travail des métaux et de la métallurgie	<b>Septembre 1998</b>
Fabrication de machines et équipements en Indre et Loire	<b>Septembre 1998</b>
Les principaux laboratoires de recherches en Indre et Loire	<b>Janvier 1998</b>
Les produits frais en Touraine : Négoce, entreposage, transports des fruits et légumes et produits laitiers	<b>Avril 1997</b>
L'industrie de l'imprimerie en Indre et Loire	<b>Novembre 1995</b>
L'industrie chimique en Indre et Loire	<b>Novembre 1994</b>
La construction mécanique en Indre et Loire	<b>Septembre 1994 - Mai 1992</b>
L'industrie électrique et électronique en Indre et Loire	<b>Juin 1994 - Mai 1992</b>
L'industrie du papier-carton en Indre et Loire	<b>Juin 1994</b>
L'organisation de la commercialisation des fruits et légumes	<b>Mai 1994</b>
L'audiovisuel en Indre et Loire	<b>Décembre 1993</b>
Les entreprises du transport routier en Indre et Loire	<b>Janvier 1993</b>
La sous-traitance en aluminium	<b>Octobre 1992</b>
La plasturgie en Indre et Loire	<b>Juin 1992</b>
La filière bois en Indre et Loire	<b>Avril 1992</b>
La production pharmaceutique et cosmétique en Indre et Loire	<b>Février 1992</b>
La production de matériel médical en Indre et Loire	<b>Février 1992</b>
L'habillement et équipement de la personne en Indre et Loire	<b>Février 1992</b>

<b>5 - Tourisme</b>	
<b>Titre</b>	<b>Date</b>
Le projet de complexe touristique du Mortier à Monnaie : Environnement économique et facteurs d'impact	<b>Mise à jour décembre 2007 - Octobre 2005</b>
Etude de positionnement des tarifs des prestations touristiques en Touraine	<b>Mars 2007</b>
La fréquentation touristique journalière en Indre et Loire en 2005	<b>Janvier 2007</b>
La dépense des touristes en 2005 en Indre et Loire	<b>Octobre 2006 - 2005</b>
L'impact de la liaison Londres-Tours : l'opinion des commerçants et prestataires de services	<b>Octobre 2006</b>
Le projet de complexe touristique du Mortier à Monnaie : Environnement économique et facteurs d'impact	<b>Mise à jour décembre 2007 - Octobre 2005</b>
Evaluation des journées "jours de Loire" 2005 : Trois enquêtes ont été réalisées et analysées (auprès des professionnels, communes et restaurateurs participants)	<b>Août 2005 - Août 2004</b>

<b>5 – Tourisme (Suite)</b>	
Le pôle urbain de Tours face au marché du tourisme d'affaires	<b>Mars 2005</b>
Fiche profils des visiteurs en Touraine à partir de l'enquête clientèle régionale 2002 (BVA/CRTL)	<b>Septembre 2004</b>
Evaluation des dépenses touristiques en Touraine	<b>Septembre 2004</b>
Le chiffre d'affaires du tourisme en Touraine	<b>Août 2004</b>
Les activités touristiques en Indre et Loire	<b>Décembre 2001 - Juillet 1991</b>
Typologie de la clientèle touristique de la Touraine	<b>Juin 2001</b>
La fréquentation du Labyrinthus de Reignac/Indre	<b>1998 - 1997</b>
Les principaux monuments de Touraine : appréciations des guides de groupes	<b>1995</b>
La Touraine, une opportunité pour l'immobilier de loisirs	<b>Mai 1994</b>
Evaluation du poids économique du Tourisme sur le canton d'Amboise	<b>1994</b>
Les hôtels de tourisme en Indre et Loire	<b>Novembre 1992</b>
L'hôtellerie dans l'agglomération de Tours	<b>Septembre 1991</b>